



# **Bilan de la saison touristique 2017 en Tarn-et-Garonne au 31 décembre 2017**

*Mars 2018*



## En résumé,

- L'activité touristique est très dépendante des conditions climatiques et l'année 2017 nous en a de nouveau donné l'illustration : la clientèle de dernière minute ou de proximité n'était pas au rendez-vous lorsque la météo n'était pas favorable. Certaines filières en ont davantage souffert, c'est le cas de l'hôtellerie et des activités de pleine nature liées à l'eau (baignade et activités nautiques). Certains secteurs ont profité du mauvais temps, notamment les lieux de visites ainsi que certains événementiels, ou d'autres ont vu leur fréquentation exploser lors des pics de chaleur du printemps, ce qui leur a permis d'équilibrer les résultats (notamment les campings).

## Les hébergements :

- **Pour les hôtels**, une année en dents de scie et une baisse de la fréquentation durant toute la saison estivale due à la clientèle française ; à contrario le volume des nuitées étrangères affiche une légère progression.
- **Pour les campings**, en continuité de 2016, cette année a été bénéfique pour l'hôtellerie de plein air avec un volume de nuitées en progression de 3%, grâce à un excellent mois de juin et une bonne présence de la clientèle française.
- **Le service de réservation** : léger recul du nombre des demandes chez les individuels et les groupes, malgré cela nous notons une légère progression des volumes d'affaires (+2%).



## Les activités de loisirs :

**Concernant les Offices de Tourisme**, l'année 2017 a été pour la plupart une année de restructuration rendant difficile la comparaison avec 2016, cependant les résultats affichés apparaissent sensiblement équivalents à ceux de l'an dernier.

Pour **les Sites et Monuments** : très bons résultats pour ces lieux de visites qui enregistrent une nette progression de leur fréquentation par rapport à 2016 (+13% pour les sites, +24% pour les musées, +6% pour les châteaux).

Pour **les manifestations culturelles, économiques ou festives** : des résultats assez inégaux selon les thématiques : +14% pour les manifestations culturelles, +10% pour les sportives, et léger recul des manifestations économiques et festives (-2%)..

**Les lieux de baignade** : l'ensemble des lieux de baignade a été impacté par une météo capricieuse qui a sévit durant la saison 2017 et généré un volume d'entrées en baisse de 15% par rapport à l'an dernier.

Pour **le Canal du Midi**, progression du trafic des bateaux, très marquée certains mois notamment en avril, août et novembre. Le solde global indique 253 passages supplémentaires par rapport à 2016.

**Les Grands Itinéraires**. Sur la Vélo Voie Verte : résultats d'ensemble sensiblement équivalents à ceux de 2016. Sur le GR65, une période de fréquentation identique à celle de 2016 avec une progression du nombre des passages à Lauzerte et un net recul à Bardigues.



## Fréquentation Hôtelière en Tarn-et-Garonne

Nombre de nuitées totales hôtels

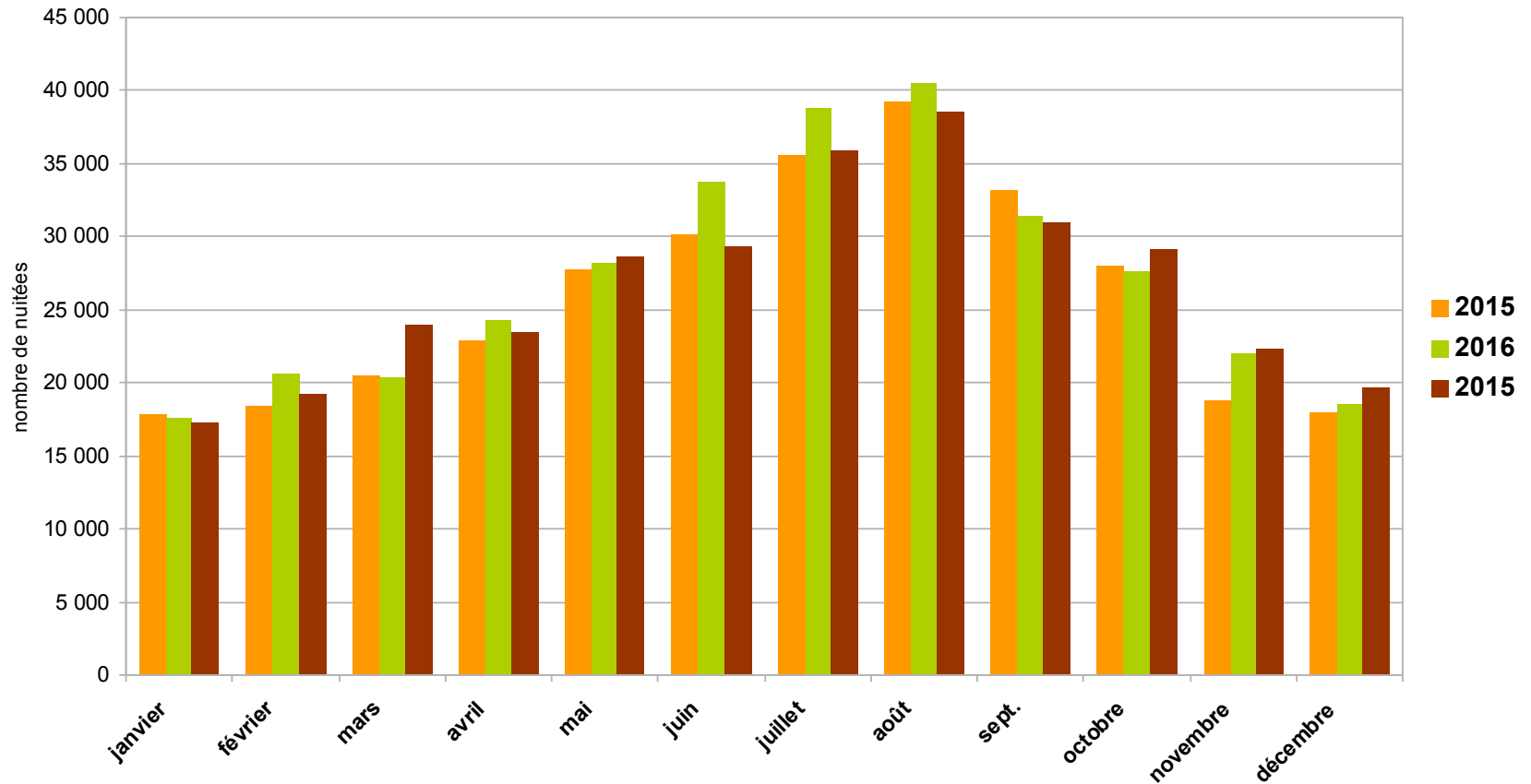
TARN-ET-GARONNE source INSEE-DGE (chiffres définitifs)	janvier	février	mars	avril	mai	juin	juillet	août	sept.	octobre	novembre	décembre	TOTAL au 31/08
2015	17 816	18 389	20 436	22 876	27 684	30 201	35 599	39 213	33 152	27 979	18 745	17 927	<b>310 017</b>
2016	17 556	20 605	20 423	24 253	28 163	33 762	38 794	40 505	31 415	27 573	22 030	18 578	<b>323 657</b>
<b>2017</b>	<b>17 292</b>	<b>19 260</b>	<b>23 944</b>	<b>23 531</b>	<b>28 696</b>	<b>29 397</b>	<b>35 946</b>	<b>38 525</b>	<b>31 004</b>	<b>29 083</b>	<b>22 288</b>	<b>19 810</b>	<b>318 776</b>
évolution mois par mois 2016-2017	-2%	-7%	17%	-3%	2%	-13%	-7%	-5%	-1%	5%	1%	7%	-2%

Avec **318 776 nuitées** de janvier à décembre 2017, les hôtels du Tarn-et-Garonne ont connu une légère baisse de fréquentation (-2%) par rapport à l'année précédente, soit une perte de près de 5 000 nuitées (estimation).

Les résultats sont variables durant l'année. Seuls les mois de mars, mai, et ceux du dernier trimestre, présentent un solde supérieur à ceux de 2016.



## Fréquentation Hôtelière en Tarn-et-Garonne





## Fréquentation Hôtelière en Tarn-et-Garonne

Hôtellerie	Nuits totales	Nuits France	Nuits étrang.	% étrangers	Nuits affaires	% affaires	Arriv totales	Durée moyenne séjour	taux d'occupation
janvier	17 292	15 729	1 563	9%	13 447	78%	12 320	1,40	40,0
février	19 260	17 393	1 867	10%	15 723	82%	13 383	1,44	45,4
mars	23 944	20 835	3 109	13%	18 366	77%	15 754	1,52	51,5
avril	23 531	20 792	2 739	12%	16 316	69%	16 602	1,42	50,5
mai	28 696	24 586	4 110	14%	19 183	67%	18 567	1,55	55,2
juin	29 397	25 950	3 447	12%	20 047	68%	20 184	1,46	59,6
juillet	35 946	30 366	5 579	16%	18 838	52%	24 620	1,46	63,1
août	38 525	32 114	6 412	17%	16 330	42%	25 760	1,50	63,2
septembre	31 004	25 672	5 332	17%	20 190	65%	21 739	1,43	64,7
octobre	29 083	25 427	3 656	13%	19 980	69%	19 594	1,48	60,3
novembre	22 288	20 037	2 252	10%	17 558	79%	14 647	1,52	52,4
décembre	19 810	16 787	3 023	15%	13 318	67%	14 189	1,40	44,2
<b>Total 2017</b>	<b>318 776</b>	<b>275 688</b>	<b>43 089</b>	<b>14%</b>	<b>209 296</b>	<b>66%</b>	<b>217 359</b>	<b>1,47</b>	
Total 2016	323 657	284 671	38 989	12%	215 497	67%	219 330	1,48	
Evolution	-2%	-3%	11%		-3%		-1%		

La baisse du volume des nuitées est essentiellement le fait de la clientèle française qui a généré environ 9000 nuitées en moins, en revanche **la part des nuitées étrangères est en progression de 11 points** par rapport à 2016, grâce à une hausse de la fréquentation en début et en fin d'année.

Le volume des **nuitées d'affaires** est en léger recul, contrairement à 2016 qui avait enregistré une forte embellie. De ce fait, 2017 demeure nettement supérieur à 2015.

La durée moyenne de séjour en hôtellerie s'élève à 1.47 jours, versus 1.48 jours en 2016. Les séjours les plus longs ont eu lieu en mai et en août.



## Fréquentation de l'hôtellerie de plein air en Tarn-et-Garonne

Nombre de nuitées totales dans l'hôtellerie de plein air

TARN-ET-GARONNE source INSEE-DGE	mai	juin	juillet	août	sept.	TOTAL saison
2015	11 904	15 900	58 136	66 896	14 315	167 151
2016	12 182	14 556	59 452	79 384	15 112	180 686
<b>2017</b>	<b>10 021</b>	<b>18 301</b>	<b>63 777</b>	<b>78 869</b>	<b>15 198</b>	<b>186 166</b>
Evolution 2016-2017	<b>-18%</b>	<b>26%</b>	<b>7%</b>	<b>-1%</b>	<b>1%</b>	<b>3%</b>

Le volume global de **186 166 nuitées** de mai à septembre met en évidence une progression de 3% par rapport à 2016 soit un gain de 5 481 nuitées supplémentaires sur 2017, liée en partie à l'évolution du parc

Les résultats de cette année sont en dents de scie, à l'instar des conditions climatiques : très bonne fréquentation en juin, moyenne en juillet et un peu faible en août.

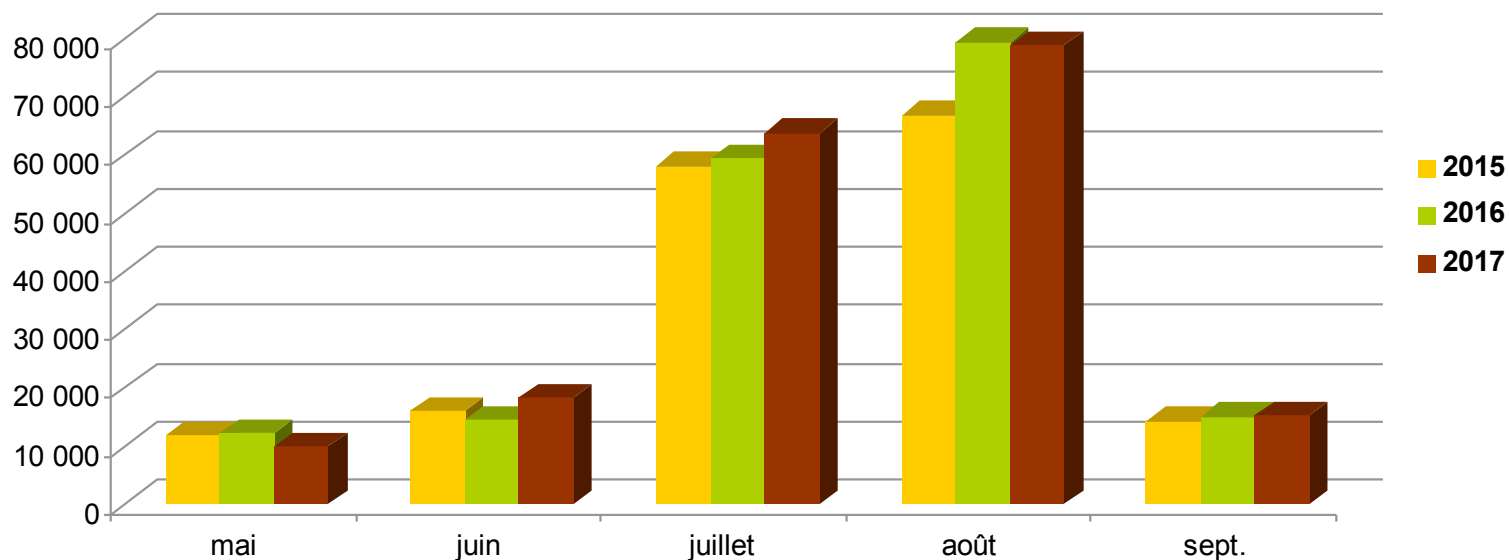
Le top 5 des nuitées étrangères met en première place les Néerlandais qui totalisent à eux seuls les 4/5<sup>ème</sup> des nuitées, suivis des Belges et des Britanniques.

Nuitées Pays-Bas	1
Nuitées Belgique	2
Nuitées Royaume Uni	3
Nuitées Espagne	4
Nuitées Allemagne	5

# Fréquentation de l'hôtellerie de plein air en Tarn-et-Garonne



Volumes de nuitées



**Malgré une très légère baisse, le gain des nuitées enregistrées au mois d'août depuis 2015 s'est consolidé avec + 12 000 nuitées.**



# Fréquentation de l'hôtellerie de plein air en Tarn-et-Garonne



## Nombre de nuitées totales dans l'hôtellerie de plein air en 2017

TARN-ET-GARONNE source INSEE-DGE	mai	juin	juillet	août	sept.	TOTAL saison
Nuitées totales équipées	3 788	7 291	22 499	24 993	5 217	63 788
Nuitées totales nues	6 232	11 011	41 278	53 876	9 981	122 378
<b>Total mois</b>	<b>10 020</b>	<b>18 302</b>	<b>63 777</b>	<b>78 869</b>	<b>15 198</b>	<b>186 166</b>

Hôtellerie de plein air	Nuitées totales	Nuitées France	Nuitées étrang.	% nuitées étrangères	Arrivées totales	durée moyenne séjour	taux d'occup ation
mai	10 021	7 344	3 297	33%	3 056	3,28	12%
juin	18 302	13 892	4 409	24%	5 533	3,31	15%
juillet	63 777	42 812	20 965	33%	16 487	3,87	39%
août	78 869	57 980	20 889	26%	16 496	4,78	48%
septembre	15 198	12 028	3 169	21%	5 315	2,86	16%
<b>Totaux 2017</b>	<b>186 167</b>	<b>134 056</b>	<b>52 729</b>	<b>28%</b>	<b>46 887</b>	<b>3,97</b>	NC
<i>Résultats 2016</i>	<i>180 686</i>	<i>128 731</i>	<i>51 953</i>	<i>29%</i>	<i>40 960</i>	<i>4,41</i>	<i>NC</i>
<i>Evolutions 2016-2017</i>	<i>3%</i>	<i>4%</i>	<i>1%</i>	<i>moins 1 point</i>	<i>14%</i>		

La légère progression du volume global des nuitées (+3%) est due à la clientèle française dont le nombre de nuitées a augmenté de 4%.

Les nuitées étrangères, après une nette baisse en 2016, se sont stabilisées, mais leur poids dans le volume global continue à fléchir.

Nous remarquons également que la durée moyenne de séjour est en léger recul : 3.97 jours versus 4.41 jours en 2016.

# Fréquentation des sites et monuments

## Les sites



Les sites Source ADT82	Total année au 31/12/17			Evolution 2016-2017
	2015	2016	2017	
CORDES TOLOSANNES Abbaye de Belleperche - <i>Membre club des sites</i>	23 277	21 752	19690	-9%
ST ANTONIN-NOBLE-VAL Grotte du Bosc - <i>Membre club des sites</i>	7 955	6 871	7901	15%
GINALS Abbaye de Beaulieu - <i>Membre club des sites</i>	7 596	7 580	7039	-7%
GOLFECH Centrale	4 382	5 169	5176	0%
MOISSAC Cloître - <i>Membre club des sites</i>	59 728	61 219	69892	14%
VAISSAC Le Petit Paris - <i>Membre club des sites</i>	13 648	13 523	12991	-4%
LACHAPELLE Eglise - <i>Membre club des sites</i>	6 967	9 308	9480	2%
LABASTIDE-DU-TEMPLE Domaine du Gazania - <i>Membre club des sites</i>	2 161	2 439	2950	21%
VERFEIL-SUR-SEYE Les Jardins de Quercy - <i>Membre club des sites</i>	2 728	3 181	2750	-14%
ALBIAS Domaine de Montels - <i>Membre club des sites</i>	584	2 732	1050	-62%
MONTAUBAN Tome du Ramier - <i>Membre club des sites</i>	7064	7 501	7 562	1%
BEAUMONT DE LOMAGNE Hippodrome	2421	3 813	6 308	65%
MONTECH Pente d'eau ( <b>Comptabilisé depuis 2016</b> )	/	457	536	17%
CAUSSADE Chapellerie Willy's Paris (uniquement sur RDV)	110	92	335	264%
MONTAUBAN FBAERO - <i>Membre club des sites</i>	183	299	379	27%
MONTECH AGRIP AVENTURE - <i>Membre club des sites</i>	7900	8 610	9322	8%
NEGREPELISSE LA CUISINE - <i>Membre club des sites</i>	9867	7 411	10 890	47%
LES VIGNERONS DU BRULHOIS - <i>Membre club des sites (estimation)</i>	300	300	300	0%
CROISIERE MOISSAC - <i>Membre club des sites (NOUVEAUTE 2017)</i>	/	/	1 512	/
VARIATION - <i>Membre club des sites (NOUVEAUTE 2017) (estimation)</i>	/	/	6 400	/
ST SARDOS-Cave de Saint Sardos - <i>Membre club des sites (NOUVEAUTE 2017)</i>	/	/	3 355	/
TOUFFAILLES Lavande du Quercy - <i>Membre club des sites</i>	1790	2 250	2552	13%
<b>Sous-Total</b>	158 661	164 507	188370	15%

# Fréquentation des sites et monuments

## Les Musées



Les musées Source ADT82	Total année au 31/12/17			Evolution 2016-2017
	2015	2016	2017	
FINHAN Musée (en travaux en 2016 et partiellement fermé en 2015)	151	91	497	446%
BEAUMONT Maison Fermat - <i>Membre club des sites</i>	8 228	7 441	7159	-4%
MONTRICOUX Musée Marcel Lenoir	570	2 172	3712	71%
MONTRICOUX Maison des Peintres	274	398	269	-32%
AUVILLAR Musée - <i>Membre club des sites</i>	3 017	2 796	2 925	5%
GRISOLLES Musée Calbet - <i>Membre club des sites</i>	2 737	2 827	3043	8%
MONTAUBAN Musée d'Hist Nat - <i>Membre club des sites</i>	6 685	9 937	9 048	-9%
MONTAUBAN Centre du patrimoine - <i>Membre club des sites</i>	22 470	25 351	31965	26%
MONTAUBAN Musée de la Résistance - <i>Membre club des sites</i> (En 2016 des travaux en avril mai et une seule exposition temporaire de janvier à avril)	4 412	2 850	3561	25%
DONZAC Conservatoire des métiers d'autrefois - <i>Membre club des sites</i>	10 690	10 965	19 258	76%
ST NICOLAS de la G Musée Lamothe-Cadillac - <i>Membre club des sites</i>	1 020	1 616	1 320	-18%
CAYLUS Maison du Patrimoine - <i>Membre club des sites</i>	2 771	3 300	3 229	-2%
CAUSSADE Epopée Chapelière (ouvert juillet 2015)	1 025	1 054	1 405	33%
SEPTFONDS-Maison des Mémoires (ouverture mai 2017) - <i>Club des sites</i>	/	/	813	/
MAUBEC Centre d'interprétation de la vie rurale en Lomagne du XVIIIème au XXème (ouvert en juillet 2015)	435	966	1020	6%
<b>Sous Total</b>	64 485	71 764	89 224	24%

\* Le Musée Ingres avec 15972 personnes annuelles (exposition hors les Murs) ne peut être comparé aux années antérieures



## Fréquentation des sites et monuments

### Les châteaux

Les châteaux source ADT 82	Total au 31/12/17			Evolution 2016-2017
	2015	2016	2017	
BIOULE	238	170	165	-3%
BRUNIQUEL	28 681	28 517	31006	9%
CAS ESPINAS	1 850	1 433	1916	34%
GRAMONT	5 012	5 086	5105	0%
ST PROJET	4 400	3 960	3526	-11%
<b>Sous-total</b>	<b>40181</b>	<b>39166</b>	<b>41718</b>	<b>7%</b>

Bilan global positif pour les châteaux (+7%) en raison de la progression de la fréquentation sur les sites de Bruniquel et d'Espinas qui compense le recul enregistré sur les autres châteaux.



# Fréquentation des Offices de Tourisme



	2017	janvier	février	mars	avril	mai	juin	juillet	août	septembre	octobre	novembre	décembre	Total tous types de contacts annuels (par personnes)
Communauté de Communes Lomagne Tarn-et-Garonnaise	BEAUMONT	340	788	599	529	619	594	1 298	1 561	619	1987	304	235	9 473
	<b>TOTAL COMMUNAUTE</b>	340	788	599	529	619	594	1 298	1 561	619	1 987	304	235	9 473
Communauté de Communes des 2 rives	AUVILLAR	74	195	442	1 924	2 822	2 629	3 297	4 091	3 070	1864	202	1569	22 179
	VALENCE	non saisi	312	15	696	458	650	528	1 147	485	608	404	1496	6 799
	<b>TOTAL COMMUNAUTE</b>	74	507	457	2 620	3 280	3 279	3 825	5 238	3 555	2 472	606	3 065	28 978
Communauté de Communes Terres de Confluences	MOISSAC	3 459	3 315	5 822	13 145	16 261	18 376	29 555	39 058	25 980	11998	4096	3435	174 500
	ST NICOLAS	155	170	203	378	249	366	1 605	1 902	954	442	215	82	6 721
	CASTELSARRASIN	218	214	220	301	338	754	1 054	1 368	837	520	387	233	6 444
	<b>TOTAL COMMUNAUTE</b>	3 832	3 699	6 245	13 824	16 848	19 496	32 214	42 328	27 771	12 960	4 698	3 750	187 665
Communauté de communes Pays de Serre en Quercy	MONTAIGU	96	132	163	171	245	219	904	1 016	281	142	106	50	3 525
	LAUZERTE	336	359	520	952	1 498	1 571	3 531	4 236	1 816	774	255	62	15 910
	ROQUECOR	FERME	FERME	FERME	FERME	FERME	FERME	234	316	FERME	fermé	FERME	FERME	550
	BOURG DE VISA	FERME	FERME	FERME	FERME	FERME	FERME	73	119	FERME	FERME	FERME	FERME	192
	<b>TOTAL COMMUNAUTE</b>	432	491	683	1 123	1 743	1 790	4 742	5 687	2 097	916	361	112	20 177
Communauté de communes Coteaux et plaines du Pays Lafrançaisain	LAFRANCAISE	212	205	319	392	378	578	858	780	229	200	96	53	4 300
Communauté de Communes du Grand Montauban	MONTAUBAN	3 098	3 204	4 754	4 853	5 451	6 432	11 451	14 488	6 911	5850	3557	3182	73 231
Communauté de Communes de Quercy Caussadais	MONTPEZAT	181	115	317	326	549	852	2 133	1 966	651	360	217	245	7 912
	CAUSSADE	292	332	322	440	589	778	3 546	1 878	1 044	788	375	269	10 653
	<b>TOTAL COMMUNAUTE</b>	473	447	639	766	1 138	1 630	5 679	3 844	1 695	1 148	592	514	18 565
Communauté de Communes	CAYLUS	29	63	69	200	435	470	2 216	2 798	615	306	155	31	7 387
	LAGUEPIE	60	81	87	174	168	249	894	1 818	226	616	88	60	4 521
	ST ANTONIN	281	499	942	3 284	4 558	4 783	8 314	14 796	4 670	823	435	239	43 624
	VAREN	10	55	24	39	73	93	233	176	61	72	59	31	926
	VERFEIL	49	87	74	225	42	70	130	157	37	54	52	22	999
<b>TOTAL COMMUNAUTE</b>	429	785	1 196	3 922	5 276	5 665	11 787	19 745	5 609	1 871	789	383	57 457	
Communauté de Communes Quercy Vert Aveyron	BRUNIQUEL	194	346	576	1 574	1 448	983	4 536	5 282	1 713	948	441	161	18 202
	MONCLAR	152	200	261	273	374	521	842	1 021	179	217	166	59	4 265
	<b>TOTAL COMMUNAUTE</b>	346	546	837	1 847	1 822	1 504	5 378	6 303	1 892	1 165	607	220	22 467
Communauté de Communes Grand Sud Tarn-et-Garonne	VERDUN	33	44	113	103	231	152	296	281	90	66	40	19	1 468
	MONTECH	104	275	445	320	940	1 020	1 614	1 686	1 032	344	315	173	8 268
	<b>TOTAL COMMUNAUTE</b>	137	319	558	423	1 171	1 172	1 910	1 967	1 122	410	355	192	9 736
	N	9 373	10 991	16 287	30 299	37 726	42 140	79 142	101 941	51 500	28 979	11 965	11 706	432 049

## Les Manifestations culturelles



Manifestations Culturelles-1-	Lieu	2 015	2016	2017	Evolution 2016-2017	
Alors Raconte (conteurs)	Montauban	2356	3189	2052	-36%	comptage
Carnaval de St Nicolas	St Nicolas	5000	5350	4556	-15%	comptage
Journée Olympe de Gouges	Montauban	780	850	190	-78%	comptage
Festival de l'humour	Lavilledieu du Temple	1000	1100	1300	18%	comptage
Jardins Nature et Plantes	Donzac	6000	5000	3199	-36%	comptage
Festival du Livre d'artiste	Saint-Antonin-Noble-Val	1400	1480	1400	-5%	comptage
Salon des éditeurs	Saint-Antonin-Noble-Val	600	800	600	-25%	comptage
Fête des Métiers d'Antan (créé en 2015)	Donzac	195	1050	800	-24%	estimation
Grain de sel (nouveau 2017)	Castelsarrasin	/	/	6000	/	comptage
Big Bang	Cordes Tolosannes	250	108	373	245%	comptage
L'Asie s'invite	Cordes Tolosannes	1290	1093	859	-21%	comptage
Spectacle du feu	Cordes Tolosannes	annulé	1880	2014	7%	comptage
Pique-Nique Concert	Cordes Tolosannes	470	470	441	-6%	comptage
Journées occitanes	Cordes Tolosannes	700	750	612	-18%	comptage
Les Médiévales	Cordes Tolosannes	7150	6458	6700	4%	comptage
Nuits de l'Abbaye	Cordes Tolosannes	325	341	412	21%	comptage
Marie des Brebis	Gandoulés	1320	1320	1320	0%	comptage
Fête des enfants	Beaumont	800	250	550	120%	comptage
ADDA82	Tarn-et-Garonne	9671	10691	12723	19%	comptage
Festival des Voix, des Lieux...du Monde à moissac	Moissac	10 000	16 000	20000	25%	comptage
		49 307	58 180	66 101	14%	

\* En 2017 la manifestation les métiers d'antant n'a eu lieu qu'un jour au lieu de deux d'où une baisse de 24%.

# Les manifestations culturelles et sportives



Manifestations Culturelles et sportives -2-	LIEU	2015	2016	2017	Evolution 2016-2017	
Montauban en Scène	Montauban	40000	26200	32000	22%	comptage
Samba al Pais	Montricoux	2000	2500	3200	28%	comptage
Les diagonales d'été	Lauzerte, Moissac	2340	2480	2557	3%	comptage
El mediodia de Aleph Musique	Montricoux	4500	4000	5000	25%	estimation
Salon d'art contemporain	St Antonin	6450	5073	4183	-18%	Comptage
Les Voix du château	Nègrepelisse	1600	1100	534	-51%	comptage
Festival des châteaux de Bruniquel (Offenbach)	Bruniquel	4700	5300	4200	-21%	comptage
Canal en Scène (nouveau)	Valence d'Agen	/	/	2500	/	comptage
Les fantaisies du Château	Montricoux	1083	1305	826	-37%	Comptage
Salon de l'Aquarelle (tous les 2 ans)	Caussade	9500	NR	9000	/	comptage
Salon du Livre	Monclar	400	400	300	-25%	estimation
Cinéma de Plein air (uniquement sur 4 jours cette année)	communauté de commune gorges	1430	1030	850	-17%	estimation
Championnats Régionaux d'Occitanie-Midi-Pyrénées Triplettes	Montauban	/	/	3000	/	comptage
Masters de Pétanque	Castelsarrasin	/	/	2000	/	comptage
Fête du Sport	Montauban	6000	6000	8000	33%	estimation
Marathon	Montauban	4181	4503	3243	-28%	comptage
Les 400 coups	Montauban	30000	30000	30000	0%	estimation
Fête des Maths	Beaumont	/	1000	1200	20%	estimation
Lettres D'Automne	Montauban	21688	19355	20810	8%	comptage
Journées Manuel AZANA	Montauban	200	250	250	0%	estimation
Les Hivernales du Documentaire	Pays Midi-Quercy	1522	1080	991	-8%	comptage
Course de Noël	Montauban	800	1000	1300	30%	comptage
Noël en Cirque	Valence d'Agen	30628	33212	33800	2%	comptage
		169 022	145 788	169 744	16%	



## Les Manifestations économiques et festives



Manifestations économiques	LIEU	2015	2016	2017	Evolution 2016-2017	
Foire du 8 mai ( <b>Beaucoup de vent cette année</b> )	Lavit **	10000	7000	7000	0%	estimation
Fête du Cheval	Monclar-de-Quercy	1800	2500	2000	-20%	comptage
Les Estivales du chapeau	Caussade et Septfonds	30000	35000	38000	9%	estimation
Fête de l'ail à Beaumont-de-Lomagne	Beaumont-de-Lomagne	12000	13000	13000	0%	comptage
Fête du Goût et des Saveurs	Montauban	15000	15000	18000	20%	estimation
Bienvenue à la Campagne	Montbeton **	20000	20000	20000	0%	estimation
Bienvenue Chai les Vignerons	Secteur AOP Fronton **	/	100	80	-20%	comptage
Fête des battages	St-Antonin-Noble-Val	5500	5500	5500	0%	estimation
Fête de la Fenaison	Espinas	2000	3500	4000	14%	estimation
Fête des Vendanges	Albias	4500	6000	8500	42%	estimation
Fête des fruits/Chasselas	Moissac	5000	6723	7000	4%	comptage
Foire du Matériel Agricole (CODET)	Montaigu-de-Quercy	5500	5000	1000	-80%	estimation
Fête de la Gastronomie	Caussade	400	517	450	-13%	estimation
Fête des Restaurateurs	dans l'ensemble du Tarn-et-garonne	753	821	565	-31%	estimation
Senteurs et Saveurs	A fronton avec les producteurs du Tarn-et-Garonne	30000	20000	30000	50%	estimation
Musique en vigne dans le Frontonais		1950	2042	1662	-19%	comptage
Marché des Potiers	Caylus	5000	6000	5000	-17%	estimation
Marché Médiéval ( <b>nouveauté 2016</b> )	Caylus	/	3000	2500	-17%	estimation
Concours agricole ADOMA	Montauban	33000	30000	26000	-13%	comptage
Tractomania	Caussade	35000	40000	35000	-13%	estimation
Fête de la Noisette	Lavit	3000	3500	4000	14%	estimation
Fête des Vitamines	Albias	700	900	1200	33%	estimation
Fête de la nature	Moissac	/	300	300	0%	estimation
Fête de la Chataigne	Laguépie	9000	10000	10000	0%	
		230 103	236 403	240 757	2%	

\* La baisse de fréquentation de la foire du matériel agricole est dûe à la pluie .



# Fréquentation des lieux de baignade

## Les bases de loisirs



Communes (entrées comptabilisées)	Fréquentation Estivale 2016 au 30/09	Fréquentation Estivale 2017 au 30/09	Evolution 2016-2017
Molières (Le Malivert)	20 731	20 510	-1,1%
Monclar-de-Quercy (Les 3 Lacs)	50677	60000	18,4%
Montaigu-de-Quercy Montaigu Plage)	10 957	NC	/
Saint Sardos (Parc de loisirs)	34 650	24 424	-29,5%
Saint Nicolas-de-la-Grave	27 673	16 275	-41,2%
<b>entrées estimées</b>			
Beaumont-de-Lomagne (Le Lomagnol)	32 526	32 093	-1,3%
Lafrançaise (Vallée des Loisirs)	12 940	13 672	5,7%
Saint Nicolas-de-la-Grave (Base de loisirs du Tarn et de la Garonne)	82 767	63 700	-23,0%
<b>Total général</b>	<b>272 921</b>	<b>230 674</b>	<b>-15,5%</b>

L'ensemble des lieux de baignade a été impacté par la météo capricieuse de la saison 2017.

## Fréquentation des lieux de baignades

### Les piscines



au 31 août	2016	2017	Evolution 2016-2017
Beaumont	9 524	9 332	-2,0%
Castelsarrasin	5 087	5 016	-1,4%
Caussade Quercy'O	11 811	11 085	-6,1%
Lafrançaise	17 025	12 236	-28,1%
Lavit	2 000	2 400	20,0%
Ingréo	82 100	72 215	-12,0%
Eau sport et santé (nouveau)	9 625	9 768	1,5%
Montpezat de Quercy	4 085	2 980	-27,1%
Négrepelisse	6 485	5 979	-7,8%
St-Antonin-Noble-Val	8 200	7 575	-7,6%
St Nicolas de la grave	27 673	16 275	-41,2%
Valence d'Agen	9 822	8 357	-14,9%
<b>Total</b>	<b>193 437</b>	<b>163 218</b>	<b>-15,6%</b>

La baisse de fréquentation a un poids identique sur les piscines et les bases de loisirs.  
Seul l'équipement de Lavit enregistre une hausse notable du nombre d'entrées.

# Fréquentation du Canal de Garonne En Tarn-et-Garonne



SUBDIVISION DE TARN ET GARONNE  
TRAFIC BATEAUX PAR ECLUSE POUR 2017

ECLUSES	J	F	M	A	M	J	J	A	S	O	N	D	TOTAL
<b>1 BIS NOALHAC</b>	0	0	6	31	35	34	48	69	49	32	2	1	307
<b>10 bis de Montauban</b>	0	0	0	0	20	60	100	173	40	6	0	0	399
<b>11 de Montech</b>	6	0	16	84	102	154	160	119	135	92	14	3	885
<b>19 de Castelsarrasin</b>	0	0	12	142	168	212	276	315	230	112	18	6	1491
<b>25 MOISSAC</b>	0	0	12	142	168	212	276	315	230	112	18	6	1491
<b>Ecluse Tarn MOISSAC</b>	0	0	4	27	56	80	90	94	67	67	3	0	488
<b>PONT TOURNANT</b>	0	0	15	113	146	219	271	302	241	113	14	6	1440
<b>Ecluse N° 30</b>	0	0	12	83	158	203	220	268	218	98	15	6	1281
<b>TOTAL 2017</b>	<b>6</b>	<b>0</b>	<b>77</b>	<b>622</b>	<b>853</b>	<b>1174</b>	<b>1441</b>	<b>1655</b>	<b>1210</b>	<b>632</b>	<b>84</b>	<b>28</b>	<b>7782</b>
<i>Total 2016</i>	<i>2</i>	<i>1</i>	<i>145</i>	<i>503</i>	<i>954</i>	<i>1079</i>	<i>1306</i>	<i>1360</i>	<i>1378</i>	<i>690</i>	<i>76</i>	<i>35</i>	<i>7529</i>
<b>Evolution 2016/2017</b>			<b>-47%</b>	<b>24%</b>	<b>-11%</b>	<b>9%</b>	<b>10%</b>	<b>22%</b>	<b>-12%</b>	<b>-8%</b>	<b>11%</b>	<b>-20%</b>	<b>3%</b>

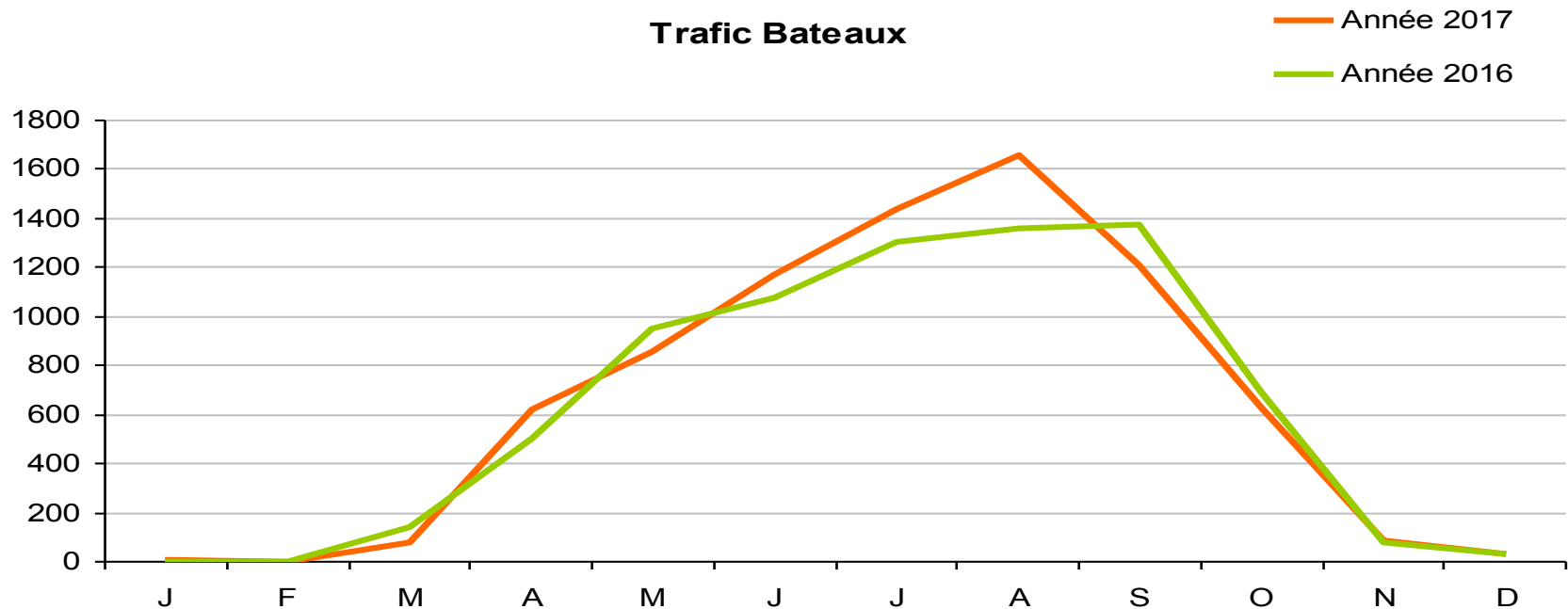
Nouvelle augmentation de la fréquentation du canal (+3%) avec un solde de 253 passages de bateaux supplémentaires par rapport à 2016.

Les résultats soulignent une bonne progression du trafic en avril, de juin à août, ou en novembre mais un recul sur les autres mois de l'année.

# Fréquentation du Canal de Garonne En Tarn-et-Garonne



Trafic Bateaux



**Ce graphique illustre bien l'évolution du trafic durant les mois d'été, notamment la pointe de fréquentation enregistrée en août 2017 : 1 655 passages soit +22% par rapport à août 2016, suivie d'une baisse rapide du trafic dès septembre.**

# Commercialisation

## Les volumes d'affaires du service de réservation au 31/12/17



INDIVIDUELS													
2017		janvier	février	mars	avril	mai	juin	juillet	août	septembre	octobre	novembre	décembre
Locatif GDF	Nb D	104	202	264	321	373	437	468	505	542	585	600	613
	VA	65 919 €	121 221 €	154 888 €	186 389 €	214 696 €	259 946 €	278 618 €	299 733 €	310 334 €	327 409 €	334 848 €	339 099 €
Locatif CLEV	Nb D	25	54	98	119	133	157	177	192	215	221	235	240
	VA	25 648 €	50 879 €	85 009 €	96 261 €	104 176 €	118 821 €	134 581 €	143 592 €	153 174 €	155 458 €	160 925 €	162 424 €
Villages Vacances* et Résidence de Tourisme	Nb D	0	0	0	5	5	5	6	6	6	6	6	6
	VA	0 €	0 €	0 €	3 653 €	3 653 €	3 392 €	3 826 €	3 826 €	3 826 €	3 826 €	3 826 €	3 826 €
Hôtellerie de Plein Air	Nb D	0	1	1	2	2	2	2	2	2	2	2	2
	VA	0 €	279 €	279 €	558 €	558 €	558 €	558 €	558 €	558 €	558 €	558 €	558 €
Hôtels - restaurants	Nb D	30	39	59	70	80	90	107	111	111	110	110	112
	VA	8 829 €	12 074 €	19 272 €	22 436 €	26 817 €	29 536 €	33 486 €	34 058 €	33 877 €	33 399 €	33 399 €	34 136 €
Ch. d'hôtes GDF-CLEV	Nb D	4	6	6	9	10	12	16	16	18	6	8	7
	VA	909 €	3 429 €	1 444 €	1 903 €	2 125 €	2 785 €	4 435 €	4 415 €	4 835 €	1 241 €	1 621 €	1 541 €
Séjours enfants	Nb D	5	12	33	72	100	113	116	116	117	117	117	117
	VA	2 660 €	5 942 €	18 727 €	41 787 €	58 481 €	66 922 €	68 393 €	68 393 €	68 793 €	68 793 €	68 793 €	68 793 €
Autres hébergements** + séjours à thème	Nb D	0	1	1	1	2	3	3	3	3	3	3	3
	VA	0 €	181 €	181 €	181 €	540 €	725 €	725 €	725 €	725 €	725 €	725 €	725 €
Total individuel 2017	Nb D	168	315	462	599	705	819	895	951	1014	1050	1081	1100
	VA	103 965 €	194 005 €	279 799 €	353 169 €	411 045 €	482 685 €	524 623 €	555 300 €	576 122 €	591 409 €	604 695 €	611 102 €
Total individuel 2016	Nb D	203	340	457	621	750	870	931	974	1033	1096	1127	1142
	VA	140 465 €	221 000 €	276 248 €	362 826 €	427 177 €	490 158 €	520 440 €	538 411 €	563 931 €	585 647 €	596 501 €	603 576 €
Evolution individuels 2016/2017	Nb D	-17 %	-7 %	1,09 %	-4 %	-6 %	-6 %	-4 %	-2 %	-2 %	-4 %	-4 %	-3,68 %
	VA	-26 %	-12,2 %	1,3 %	-2,7 %	-3,8 %	-1,5 %	0,8 %	3,1 %	2,2 %	1,0 %	1,4 %	1,25 %

GROUPES													
Total groupe 2017 ***	Nb D	0	1	3	6	9	10	14	14	21	23	24	24
	VA	0 €	7 135 €	22 487 €	26 384 €	30 072 €	31 160 €	39 987 €	39 987 €	54 689 €	57 247 €	58 298 €	58 298 €
Total groupe 2016 ***	Nb D	2	2	4	9	13	19	20	20	29	30	31	33
	VA	2 087 €	2 087 €	4 082 €	9 557 €	14 042,22 €	20 514 €	22 153 €	22 153 €	49 926 €	50 605 €	51 339 €	55 221 €
Evolution groupes 2016/2017	Nb D		-50,00 %	-25,00 %	-33,33 %	-30,77 %	-47,37 %	-30,00 %	-30,00 %	-27,59 %	-23,33 %	-22,58 %	-27,27 %
	VA		241,92 %	450,92 %	176,06 %	114,15 %	51,89 %	80,50 %	80,50 %	9,54 %	13,13 %	13,55 %	5,57 %
TOTAL GENERAL 2017	Nb D	168	316	465	605	714	829	909	965	1035	1073	1105	1124
	VA	103 965 €	201 140 €	302 286 €	379 552 €	441 117 €	513 845 €	564 610 €	595 287 €	630 811 €	648 656 €	662 993 €	669 400 €
TOTAL GENERAL 2016	Nb D	205	342	461	630	763	889	951	994	1062	1126	1158	1175
	VA	142 552 €	223 087 €	280 330 €	372 383 €	441 219 €	510 672 €	542 593 €	560 564 €	613 857 €	636 252 €	647 840 €	658 797 €
Evolution SLA *** 2016/2017	Nb D		-18 %	-8 %	1 %	-4 %	-6 %	-6,7 %	-4,4 %	-2,9 %	-2,5 %	-4,7 %	-4,6 %
	VA		-27 %	-10 %	8 %	2 %	0 %	0,6 %	4,1 %	6,2 %	2,8 %	1,9 %	2,3 %

# Fréquentation de la Vélo Voie Verte

Source CD 82  
Services Techniques  
(passages de vélos)



RD	RD 200						RD 201
Date	Grisolles	Montech Sud	Montech Nord	Castelsarrasin	Saint-Nicolas	Valence	Montech Est
janvier 2017	852	1036	699	2759	605	594	723
février 2017	1535	1726	1379	3766	1348	1086	1473
mars 2017	2296	2537	1840	4775	1773	1731	1937
avril 2017	3881	4809	4085	7872	4062	3754	3572
mai 2017	4112	5649	4840	8825	4952	4431	3771
juin 2017	4767	5787	5305	9330	5924	5349	4758
juillet 2017	6049	7837	7200	13468	8042	6902	6234
août 2017	7191	9443	8787	15123	10006	8815	7517
septembre 2017	4223	5457	4735	9275	5292	4891	4691
octobre 2017	3285	4579	3578	7770	3584	3237	4378
novembre 2017	1411	1705	1042	3454	1188	1167	1690
décembre 2017	862	1078	789	2221	514	528	867
<b>Totaux 2017</b>	<b>40464</b>	<b>51643</b>	<b>44279</b>	<b>88638</b>	<b>47290</b>	<b>42485</b>	<b>41611</b>
<b>Moyenne</b>	<b>3372</b>	<b>4304</b>	<b>3690</b>	<b>7387</b>	<b>3941</b>	<b>3540</b>	<b>3468</b>
<i>Fréquentation 2016</i>	<i>40205</i>	<i>50086</i>	<i>43065</i>	<i>86578</i>	<i>42556</i>	<i>42023</i>	<i>51395</i>
<b>Différenciel 2016/2017</b>	<b>1%</b>	<b>3%</b>	<b>3%</b>	<b>2%</b>	<b>11%</b>	<b>1%</b>	<b>-19%</b>

La fréquentation de la Vélo Voie Verte a augmenté sur tous les sites, excepté celui de Montech Est. Castelsarrasin demeure le secteur le plus fréquenté et progresse de nouveau de 2% avec 88 638 passages de vélos.

Sur Saint-Nicolas, les passages se sont accrus de 11% sur l'ensemble de l'année mais l'embellie est particulièrement remarquable durant les mois d'avril et mai (respectivement + 134% et 144%).

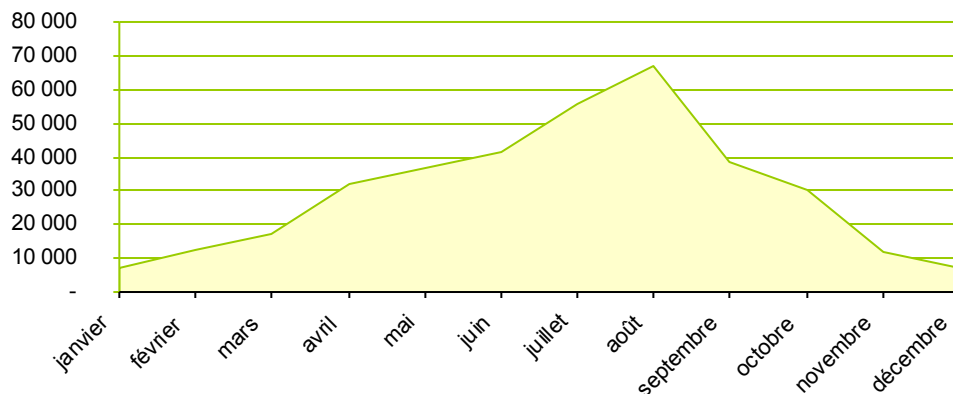


# Fréquentation de la Vélo Voie Verte

Source CD 82  
Services Techniques  
(passages de vélos)



## Fréquentation VVV 2017



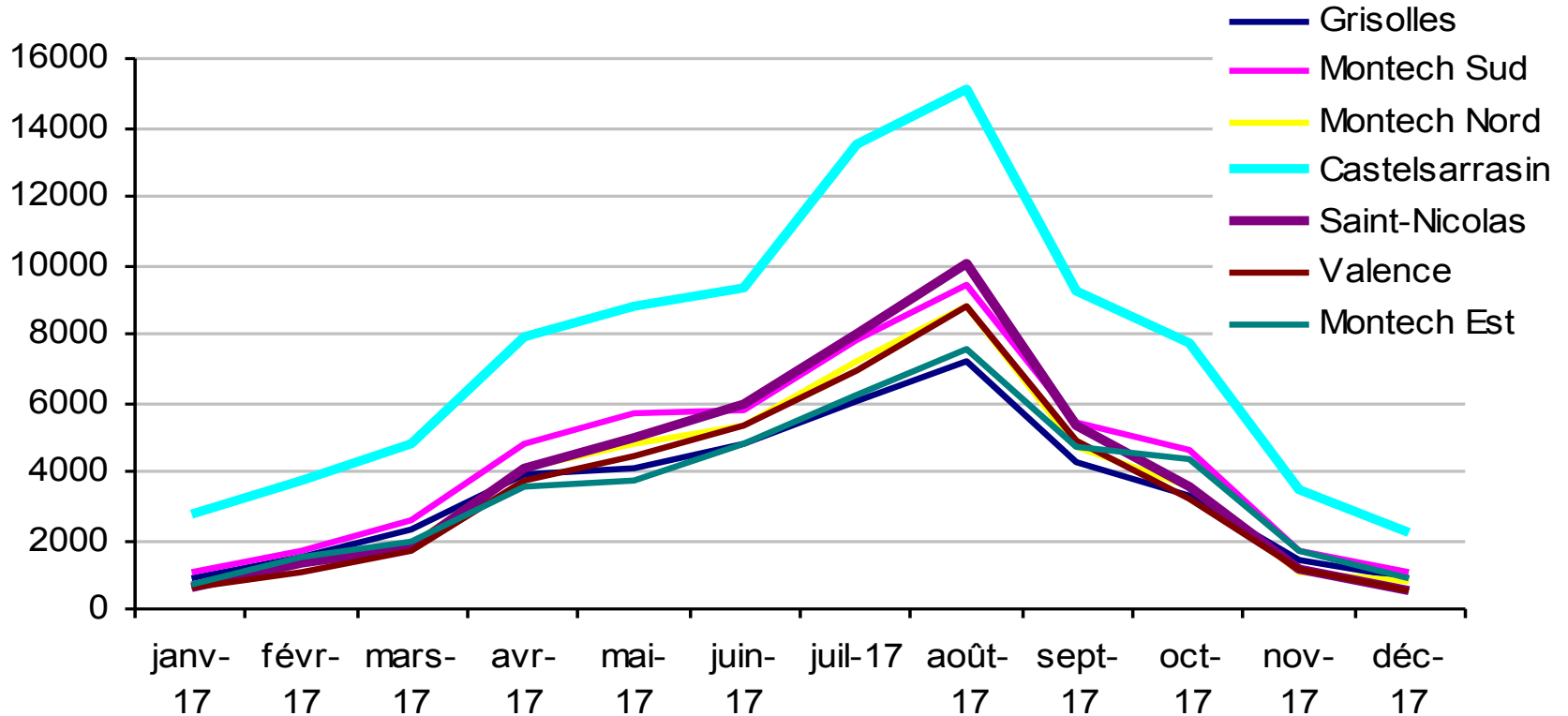
La courbe de fréquentation de la VVV fait apparaître une lente montée en puissance de mars à août et un reflux rapide à partir de septembre.



Les courbes 2016 et 2017 sont assez similaires et font ressortir la forte réactivité des pratiquants aux conditions climatiques, pour exemple le beau temps du mois d'avril 2017 qui a généré un net regain de fréquentation.

# Fréquentation de la Vélo Voie Verte

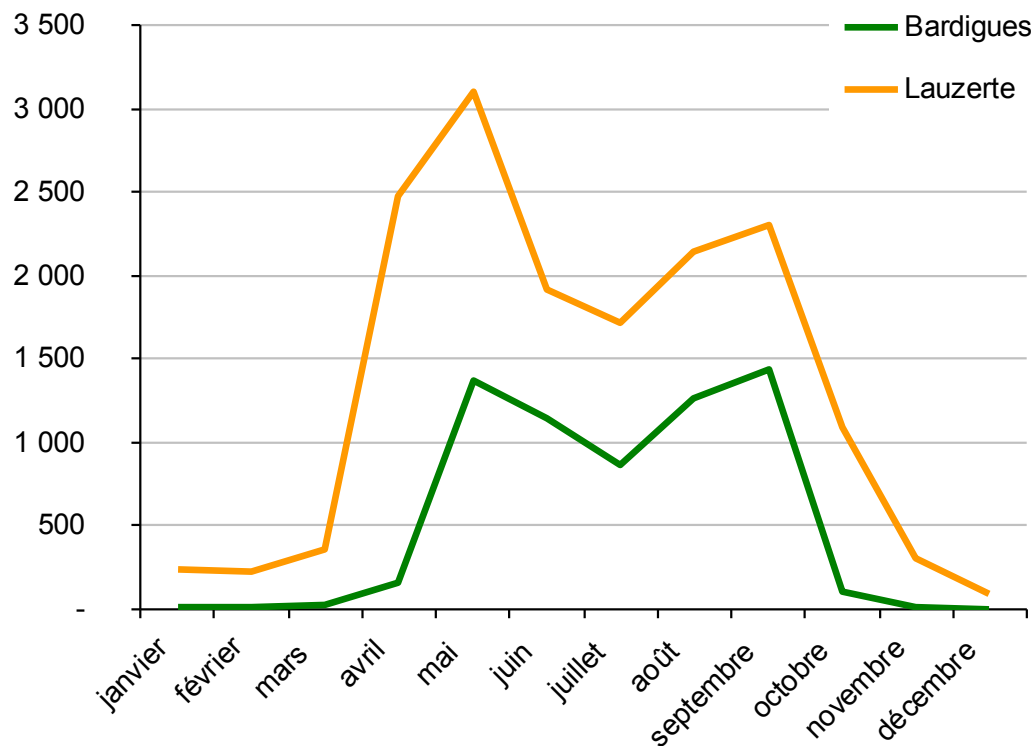
Source CD 82  
Services Techniques  
(passages de vélos)



**Le profil des courbes de fréquentation est relativement similaire sur l'ensemble des sites. Le tronçon de Castelsarrasin se démarque nettement par l'importance du volume des passages de vélos qui commencent à prendre de l'ampleur dès le mois d'avril.**



## Fréquentation du GR65 sur 2 points de comptage



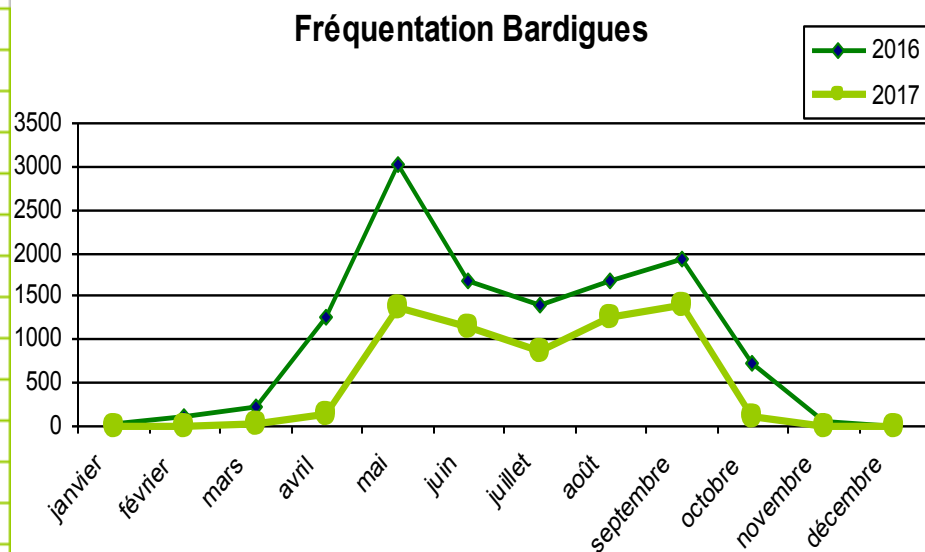
Passages GR 65	Bardigues	Lauzerte
janvier	13	233
février	12	227
mars	26	353
avril	154	2 475
mai	1 367	3 105
juin	1 141	1 912
juillet	870	1 719
août	1 258	2 142
septembre	1 441	2 301
octobre	108	1 089
novembre	8	307
décembre	-	98
<b>total</b>	<b>6 398</b>	<b>15 961</b>

**Sur Bardigues, la fréquentation débute réellement en mai, tandis que sur Lauzerte elle démarre un mois plus tôt et dure plus longtemps (jusqu' en octobre).  
Le pic de fréquentation a lieu pour Lauzerte au mois de mai et pour Bardigues en septembre.**

## Fréquentation du GR65 sur Bardigues



Cumuls mois (en nombre de passages)				
Bardigues				
	2016	2017	différenciel	évolution
janvier	42	13	-69%	↘↘
février	99	12	-88%	↘↘
mars	224	26	-88%	↘↘
avril	1 270	154	-88%	↘↘
mai	3 029	1 367	-55%	↘↘
juin	1 689	1 141	-32%	↘
juillet	1 388	870	-37%	↘
août	1 682	1 258	-25%	↘
septembre	1 925	1 411	-27%	↘
octobre	730	108	-85%	↘
novembre	54	8	-85%	↘↘
décembre	5	-	-100%	↘↘
<b>Années</b>	<b>12 137</b>	<b>6 368</b>	<b>-48%</b>	<b>-10%</b>



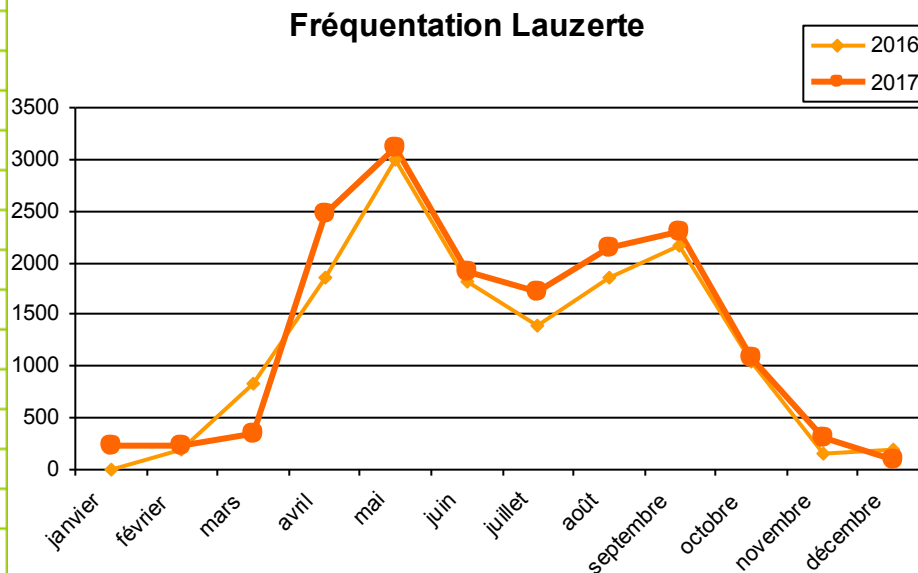
Pour la deuxième année consécutive, nous remarquons une baisse de la fréquentation sur le point de Bardigues, observable sur l'ensemble de l'année.

En deux ans, ce tronçon a perdu plus de 7 000 passages, rappelons qu'en 2015 sa fréquentation était légèrement supérieure à celle de Lauzerte.

## Fréquentation du GR65 sur Lauzerte



Cumuls mois (en nombre de passages)				
Lauzerte				
	2016	2017	différenciel	évolution
janvier	-	233		
février	194	227	17%	↗
mars	822	353	-57%	↘↘
avril	1 851	2 475	34%	↗↗
mai	3 000	3 105	4%	↗
juin	1 827	1 912	5%	↗
juillet	1 394	1 719	23%	↗↗
août	1 861	2 142	15%	↗
septembre	2 168	2 301	6%	↗
octobre	1 039	1 089	5%	↗↗
novembre	158	307	94%	↗↗
décembre	203	98	-52%	↘↘
Années	14 517	15 961	10%	10%



Les données font ressortir une hausse notable des volumes de passages durant les mois d' avril, juillet et novembre.

La fréquentation du GR 65 sur ce point de comptage enregistre une progression de 10% sur l' année 2017, égale à celle de l' an dernier.

Ce tronçon a gagné 2 800 passages depuis 2015.